

Unterhalt und Wartung

Unterhalt und Reinigungsanweisung sämtlicher Fenstersysteme der Baumgartner Fenster, Hagendorf

Aluminiumteile eloxiert oder pulverbeschichtet

Die Reinigung der Metalloberfläche erfolgt durch lauwarmes Wasser unter Zusatz eines milden nicht scheuernden Haushaltreinigers. Für die Reinigung werden farbechte und weiche Tücher verwendet. Es empfiehlt sich, die gereinigten Oberflächen mit klarem Wasser nach zu reinigen.

Schwer entfernbar Schmutzreste können mittels eines nicht scheuernden sandfreien Metallpolier- und Putzmittels entfernt werden.

Auf keinen Fall dürfen lösungsmittelhaltige und scheuernde Produkte wie Stahlwolle, Schmirgelpapier sowie scharfe Gegenstände verwendet werden.

Holzprofile:

Holz ist ein Naturprodukt und benötigt Schutz durch einen Farbanstrich oder Lasur. Die verwendeten Reinigungsmittel müssen mit den Materialien verträglich sein.

Alle 2 Jahre sind die bewitterten Oberflächen zu kontrollieren. Falls die Oberfläche Haarrisse, Kratzer aufweisen oder der Schutz stark abgebaut hat, empfiehlt sich eine Nachbehandlung mit derselben Farbe.

Die Beschläge dürfen nicht überstrichen werden.

Die Reinigung der Holzprofile erfolgt durch lauwarmes Wasser unter Zusatz eines milden nicht scheuernden Haushaltreinigers.

Dichtungen:

Überprüfen sie mindestens einmal jährlich sämtliche Dichtungen.

Verletzte Dichtungen sind in ihrer Funktion beeinträchtigt und sollten ersetzt werden. Ist eine Dichtung aus Ihrer Haltenut gezogen, so kann sie mit dem Daumen, beginnend am korrekt sitzendem Teil, wieder in die Nut gedrückt werden.

Die Reinigung der Dichtungen erfolgt mit einem feuchten Tuch. Silikon, Paraffin oder Glycerin auf ein sauberes Tuch geben und dünn auftragen.

Glas:

Starke Verunreinigungen auf der Glasoberfläche können mit einem weichen Schwamm und viel Seifenlauge abgelöst werden. Für normale Verschmutzungen können handelsübliche Glasreiniger oder lauwarmes Wasser verwendet werden. Bei der Reinigung ist es wichtig, viel Wasser zu verwenden.

Am Glas niemals Reinigungsmittel mit Scheuer- und Schürfbestandteilen oder Klingen und Stahlspachtel oder andere metallische Gegenstände verwenden.

Es dürfen keine Gegenstände wie Sofa, dunkle Töpfe, Grill etc. näher als 30 cm vor das Isolierglas gestellt oder Folien aufgeklebt werden. Dies kann zu einer thermischen Überbelastung = Glasbruch führen.

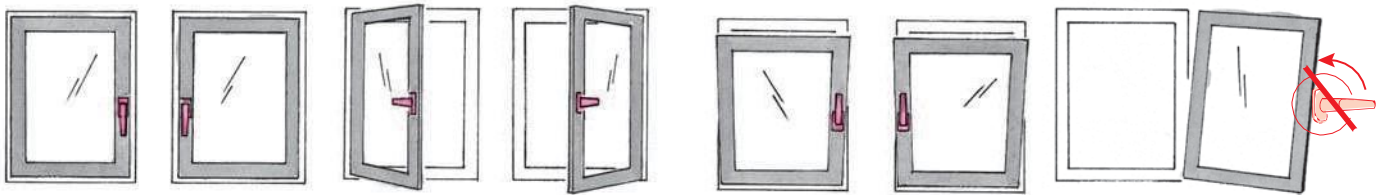
Beschläge:

Damit die hochwertigen Beschläge ihrer Fenster zuverlässig funktionieren, sind diese mindestens alle 2 Jahre auf deren festen Sitz und Leichtigkeit zu prüfen. Regelmässiges Fetten und Ölen (mindestens einmal jährlich) aller beweglichen Beschlagteile am Flügel und Rahmen, um Verschleiss zu vermeiden.

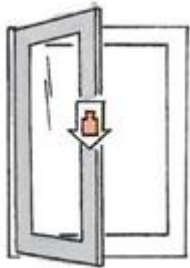
Die Beschläge durch ein säure- und harzfreien Fettes bzw. Öles (Nähmaschinenöl) behandeln. Vor dem Fetten muss der Beschlag mit einem Tuch gereinigt werden.

Bedienung

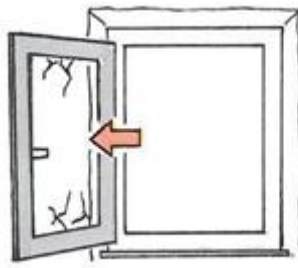
Fehlschaltung
vermeiden



Um die lange **Funktionsfähigkeit** Ihres Fensters zu erhalten und die **Sicherheit** zu gewährleisten, sind die unten angeführten Anweisungen unbedingt einzuhalten.



Der Fensterflügel darf nicht mit zusätzlichem Gewicht belastet werden.



Flügel nicht an Mauerleibung schlagen oder drücken.



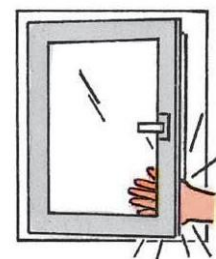
Keine Gegenstände zwischen Flügel und Blendrahmen legen.



Wo Kleinkinder oder Personen mit geistiger Behinderung Zugang zum Fenster haben, ist der Flügel gegen Aufdrehen zu sichern, z.B. mit Dreh Sperre oder abschließbarem Bedienungsgriff.



Bei starker Luftbewegung Flügel nicht in Drehstellung offen lassen.



Vorsicht, ein zuschlagender Flügel kann zu Verletzungen führen. Beim Zudrücken nicht zwischen Flügel und Blendrahmen greifen.

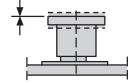
Schließzapfen V

Verstellwerkzeug
mm

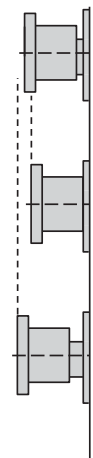
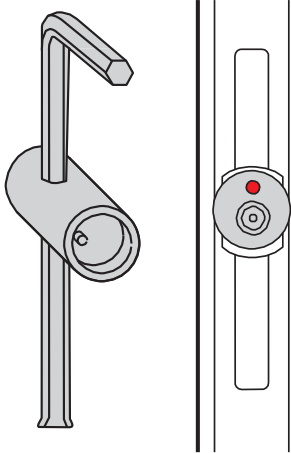
Verstellweg in °

Anpressdruckverstellung in mm

Höhenverstellung in



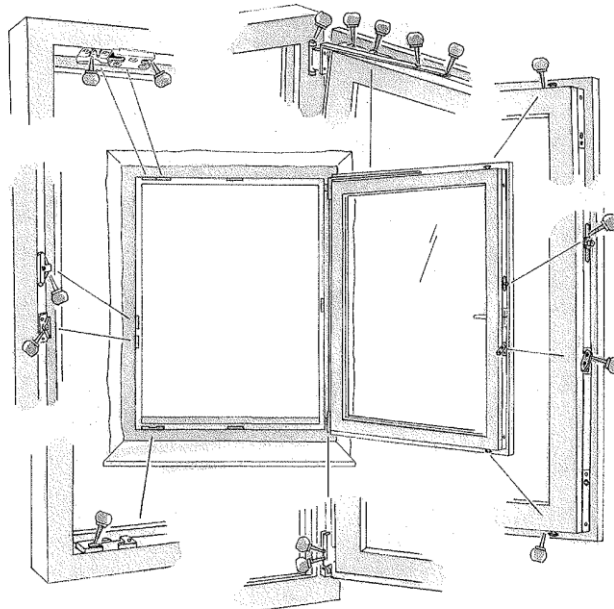
0 = Grundstellung



- 0,8 max.
Verstellung

+ 0,8 max.
Verstellung

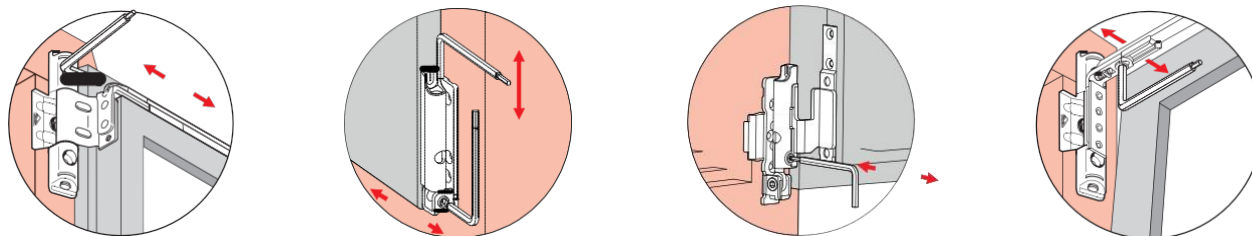
Verstellweg in °	Anpressdruckverstellung in mm	Höhenverstellung in
<p>Grundstellung 0°</p>	-	-
<p>90°</p>	+/- 0,8	+/- 0,2
<p>180°</p>	-	+/- 0,4
<p>270°</p>	+/- 0,8	+/- 0,6
<p>360°</p>	-	+/- 0,8



zu ölen oder fettende Beschlagteile

Das Verstellen der Roto Beschlagteile darf nur von autorisiertem Fachpersonal ausgeführt werden.

Beschlag Roto E5



Verstellwerkzeuge

Bild	Bezeichnung	Material-Nr.
------	-------------	--------------



	Sechskant-Schraubendreher 4 mm	208 609
--	--------------------------------	---------



	Sechskant-Schraubendreher 2,5/4 mm	230 764
--	------------------------------------	---------

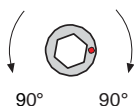
Schließzapfen E

Verstellwerkzeug	Verstellweg in °	Anpressdruckverstellung in mm
------------------	------------------	-------------------------------



Grundstellung 0°

–



90° 90°

± 0,8

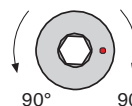
Schließzapfen P

Verstellwerkzeug	Verstellweg in °	Anpressdruckverstellung in mm
------------------	------------------	-------------------------------



Grundstellung 0°

–



90° 90°

± 0,8

